

Delprov DTK 2002-10-26

YRKESKATEGORIER 1970 OCH 1990

Antal förvärvsarbete inom olika yrkeskategorier 1970 och 1990, totalt och uppdelat på kön, samt andelen kvinnor inom respektive yrkeskategori. Dessutom anges hur andelen kvinnor förändrats 1990 jämfört med 1970. Yrkeskategorierna är ordnade efter andelen kvinnor 1990. Procenttalen är avrundade.

Yrkeskategori	1970				1990				Förändring 1970–1990
	Antal	Antal kvinnor	Antal män	Totalt antal	Andel kvinnor (procent)	Antal kvinnor	Antal män	Totalt antal	
Tandsköterskor	10 132	1	10 133	100	18 754	50	18 804	100	0
Barnmorskor	1 611	0	1 611	100	4 333	20	4 353	100	0
Telefonister	4 970	92	5 062	98	16 625	371	16 996	98	0
Förskollärare	9 228	45	9 273	100	48 799	2 243	51 042	96	-4
Bankkassörer	4 048	421	4 469	91	2 070	106	2 176	95	5
Sjukvårdsbiträden	99 355	3 116	102 471	97	183 996	15 208	199 204	92	-5
Farmaceuter	2 832	807	3 639	78	4 851	492	5 343	91	13
Städare	86 625	6 169	92 794	93	97 120	15 639	112 759	86	-7
Klasslärare	32 739	8 849	41 588	79	48 551	10 788	59 339	82	3
Hovmästare, servitörer	29 905	4 054	33 959	88	26 458	5 891	32 349	82	-6
Socialtjänstemän	10 171	4 705	14 876	68	41 305	13 490	54 795	75	7
Resebyråtjänstemän	1 175	1 226	2 401	49	5 299	1 827	7 126	74	25
Tvättare	7 120	2 187	9 307	77	4 731	1 722	6 453	73	-3
Kockar och kallskänkor	13 316	3 636	16 952	79	21 387	9 632	31 019	69	-10
Psykologer	1 226	450	1 676	73	4 008	1 841	5 849	69	-5
Datamaskinoperatörer	10 832	3 558	14 390	75	9 931	5 496	15 427	64	-11
Paketerare och emballerare	14 235	6 599	20 834	68	15 473	8 893	24 366	64	-5
Formgivare	1 213	1 774	2 987	41	2 539	1 641	4 180	61	20
Scenkonstnärer	1 145	905	2 050	56	2 199	1 578	3 777	58	2
Badpersonal	1 402	378	1 780	79	893	720	1 613	55	-23
Textilarbetare	10 136	8 275	18 411	55	3 728	3 370	7 098	53	-3
Ekonomer och statistiker	426	2 484	2 910	15	14 566	16 753	31 319	47	32
Optiker	157	1 273	1 430	11	1 253	1 491	2 744	46	35
Journalister och förlagsredaktörer	2 773	6 399	9 172	30	7 198	8 813	16 011	45	15
Detaljhandlare	10 546	23 404	33 950	31	15 160	19 655	34 815	44	12
Tandläkare	1 666	4 316	5 982	28	3 552	5 077	8 629	41	13
Veterinärer	59	747	806	7	522	770	1 292	40	33
Affärsföreståndare	6 426	15 383	21 809	29	6 939	10 507	17 446	40	10
Postiljoner	4 247	13 747	17 994	24	11 024	16 976	28 000	39	16
Skolledare	564	4 246	4 810	12	2 440	4 715	7 155	34	22
Bagare och konditorer	4 617	10 877	15 494	30	3 876	7 555	11 431	34	4
Läkare	1 919	8 753	10 672	18	8 423	16 425	24 848	34	16
Reklamman	1 103	6 238	7 341	15	7 104	14 274	21 378	33	18
Kemister och fysiker	1 103	3 792	4 895	23	3 593	7 233	10 826	33	11
Författare	175	462	637	27	318	668	986	32	5
Universitets- och högskolelärare	1 937	7 484	9 421	21	5 485	11 761	17 246	32	11
Åklagare och högre polistjänstemän	43	935	978	4	477	1 169	1 646	29	25
Tullbevakningspersonal	31	2 397	2 428	1	768	1 959	2 727	28	27

Yrkeskategori	1970				1990				Förändring 1970–1990
	Antal kvinnor	Antal män	Totalt antal	Andel kvinnor (procent)	Antal kvinnor	Antal män	Totalt antal	Andel kvinnor (procent)	
Gummivaruarbetare	2 572	7 199	9 771	26	1 742	4 791	6 533	27	0
Musiker	682	3 152	3 834	18	1 956	5 405	7 361	27	9
Guld- och silversmeder	321	1 715	2 036	16	377	1 100	1 477	26	10
Trädgårdsarbetare	5 984	14 834	20 818	29	3 893	11 949	15 842	25	-4
Präster och predikanter	927	5 126	6 053	15	1 379	4 603	5 982	23	8
Fotografer	820	3 884	4 704	17	943	3 874	4 817	20	2
Mejeriarbetare	680	3 291	3 971	17	621	2 777	3 398	18	1
Polispersonal	261	13 269	13 530	2	2 506	15 082	17 588	14	12
Skomakare	99	1 736	1 835	5	111	799	910	12	7
Partihandlare	252	5 325	5 577	5	1 256	10 254	11 510	11	6
Företagsledare	963	23 418	24 381	4	2 352	20 934	23 286	10	6
Lokförare och lokbiträden	22	6 359	6 381	0	336	3 623	3 959	8	8
Motorfordons- och spårvagnsförare	3 154	106 801	109 955	3	8 559	97 121	105 680	8	5
Urmakare	45	1 717	1 762	3	50	665	715	7	4
Pappersmassarbetare	330	6 481	6 811	5	202	3 110	3 312	6	1
Målare och lackare	237	28 799	29 036	1	1 823	30 425	32 248	6	5
Smeder	52	7 361	7 413	1	146	4 325	4 471	3	3
Militärt arbete	0	16 714	16 714	0	536	18 330	18 866	3	3
Fiskare	117	5 176	5 293	2	67	2 787	2 854	2	0
Skorstensfejare	0	2 260	2 260	0	21	1 830	1 851	1	1
Murare	2	13 972	13 974	0	30	8 424	8 454	0	0
Brandpersonal	0	4 193	4 193	0	24	7 028	7 052	0	0

1. Vilken yrkeskategori avses?

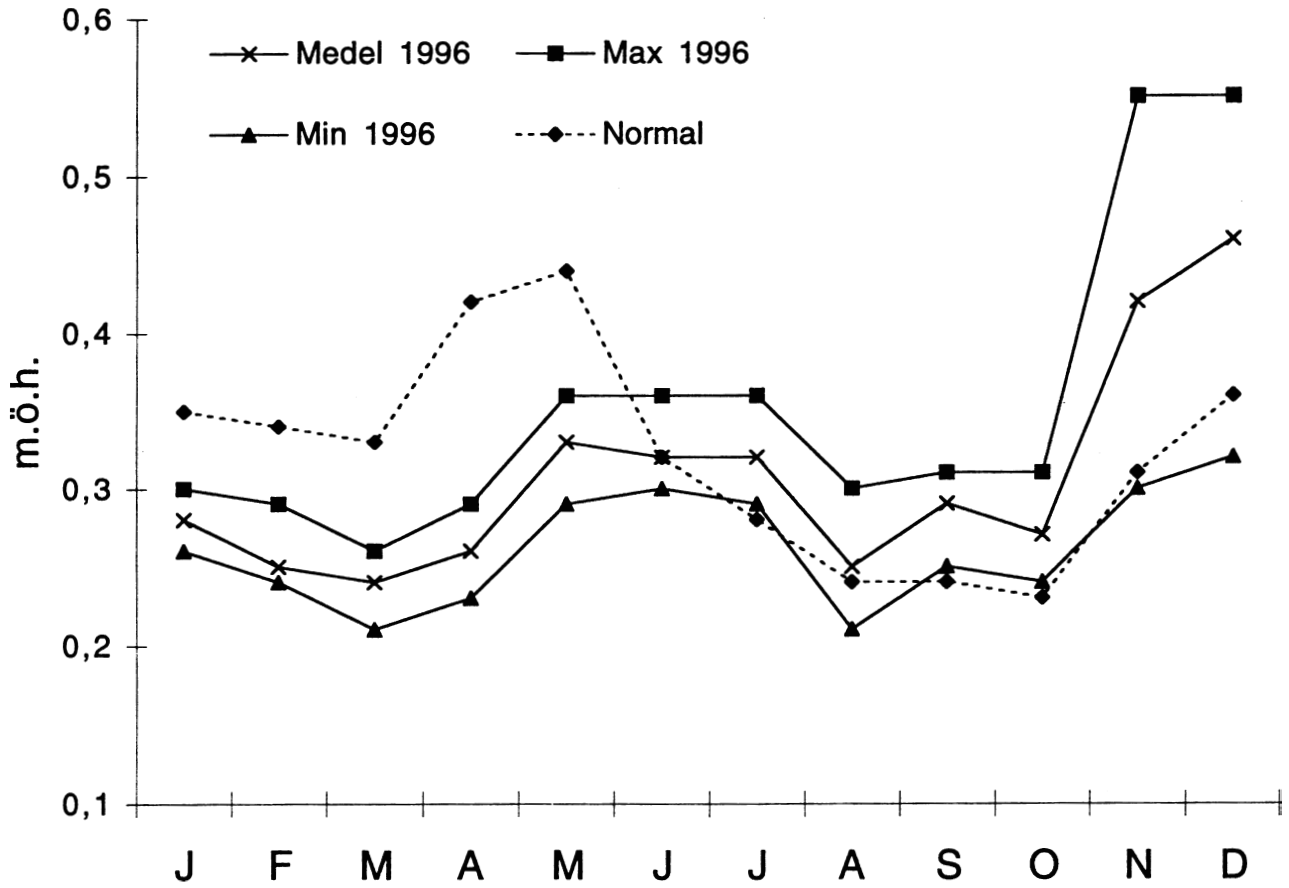
Antalet kvinnor var mer än tre gånger så stort 1990 jämfört med 1970. Andelen kvinnor hade dock minskat med fem procentenheter vid en jämförelse mellan dessa år.

- A Förskollärare
- B Motorfordons- och spårvagnsförare
- C Sjukvårdsbiträden
- D Paketerare och emballerare
- E Psykologer

2. Med hur mycket hade antalet kvinnliga respektive manliga tandläkare ökat 1990 jämfört med 1970?

- A 13 respektive 15 procent
- B 47 respektive 85 procent
- C 113 respektive 18 procent
- D 188 respektive 35 procent
- E 213 respektive 118 procent

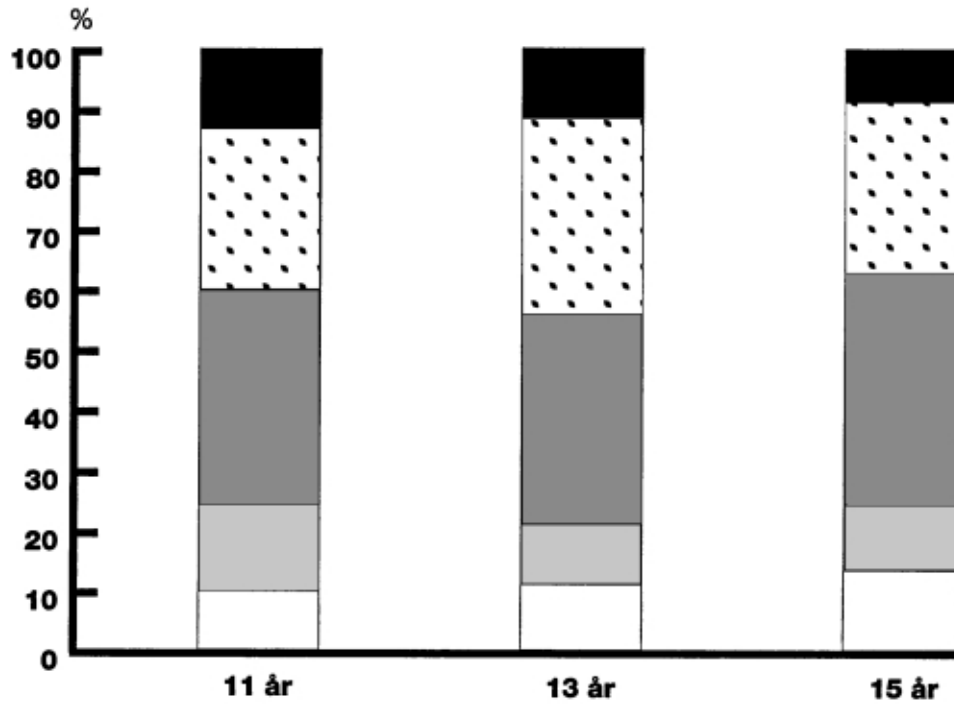
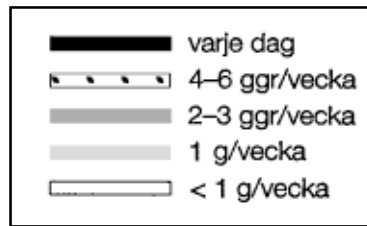
VATTENSTÅNDET I MÄLAREN



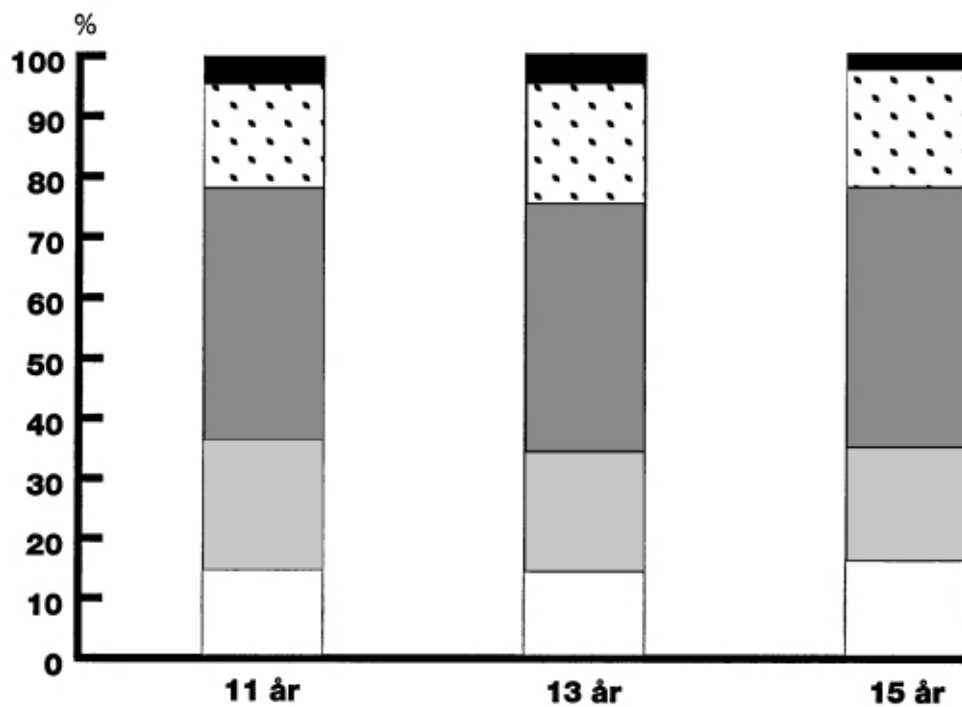
Vattenståndet i Mälaren. Medelvärde, minimivärde och maximivärde för varje månad 1996 samt månadernas normalvärden. Meter över havet (m.ö.h.).

3. **Hur stor var skillnaden mellan det högsta och det lägsta vattenstånd som uppmättes i Mälaren under 1996?**
- A 0,21 m
 - B 0,29 m
 - C 0,34 m
 - D 0,44 m
 - E 0,55 m
4. **Vilken månad var skillnaden mellan medelvärdet och normalvärdet störst respektive minst i meter räknat?**
- A Januari respektive november
 - B April respektive juni
 - C April respektive november
 - D Maj respektive augusti
 - E Maj respektive oktober

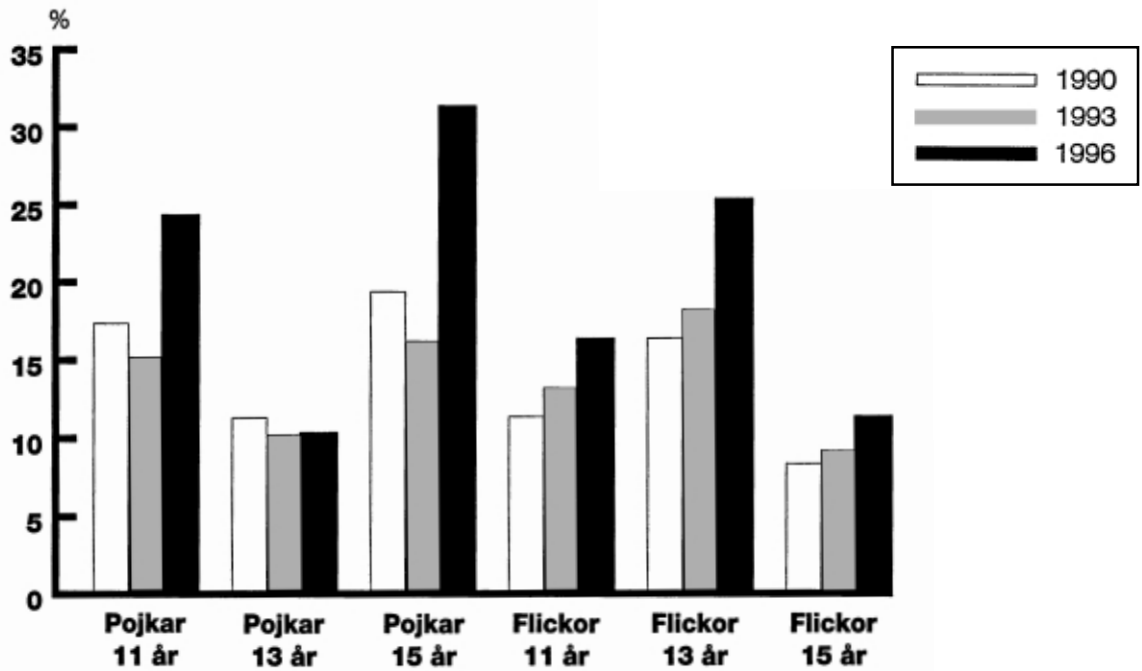
UNGDOMARS AKTIVITETER



Pojkar i åldrarna 11, 13 och 15 år procentuellt fördelade efter motionsfrekvens 1996.



Flickor i åldrarna 11, 13 och 15 år procentuellt fördelade efter motionsfrekvens 1996.



Andel bland pojkar och flickor i åldrarna 11, 13 och 15 år som ägnat sig åt TV, video och dataspel 4 timmar eller mer per dag åren 1990, 1993 och 1996.

5. Vilken grupp avses?

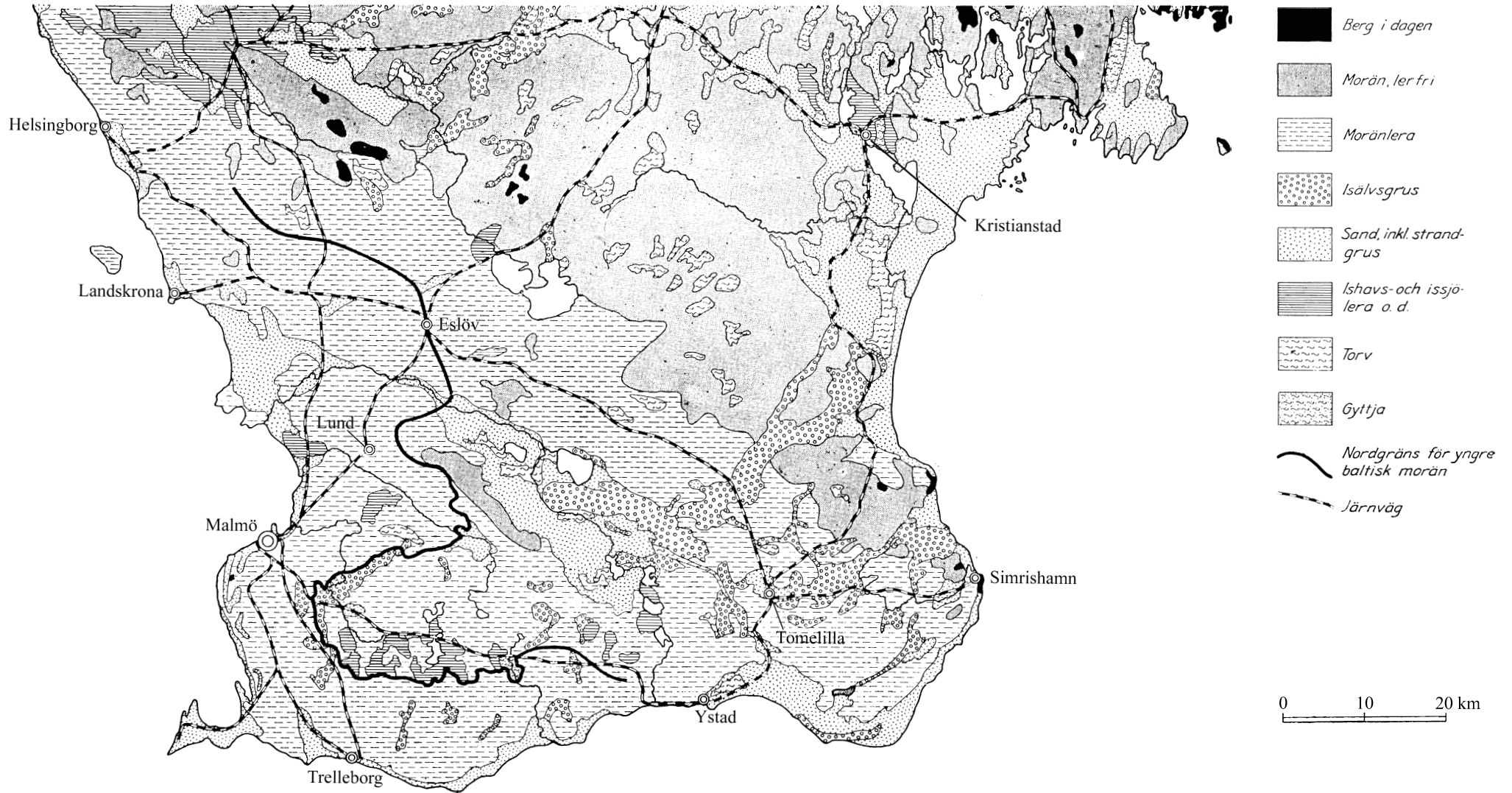
Andelen som ägnade sig åt motion 4–6 gånger per vecka var lika stor som den andel som motionerade en gång i veckan. Andelen som ägnade sig åt TV, video och dataspel 4 timmar eller mer per dag var 1993 större i denna grupp än i de andra åldersgrupperna av samma kön.

- A 11-åriga pojkar
- B 15-åriga pojkar
- C 11-åriga flickor
- D 13-åriga flickor
- E 15-åriga flickor

6. För vilken åldersgrupp och vilket år var skillnaden mellan pojkar och flickor minst, i procentenheter räknat, vad avser andelen som ägnade 4 timmar eller mer per dag åt TV, video och dataspel?

- A 11-åringar, 1990
- B 11-åringar, 1993
- C 13-åringar, 1990
- D 13-åringar, 1993
- E 15-åringar, 1993

LÖSA JORDLAGER I SKÅNE



Förekomst av lösa jordlager i Skåne.

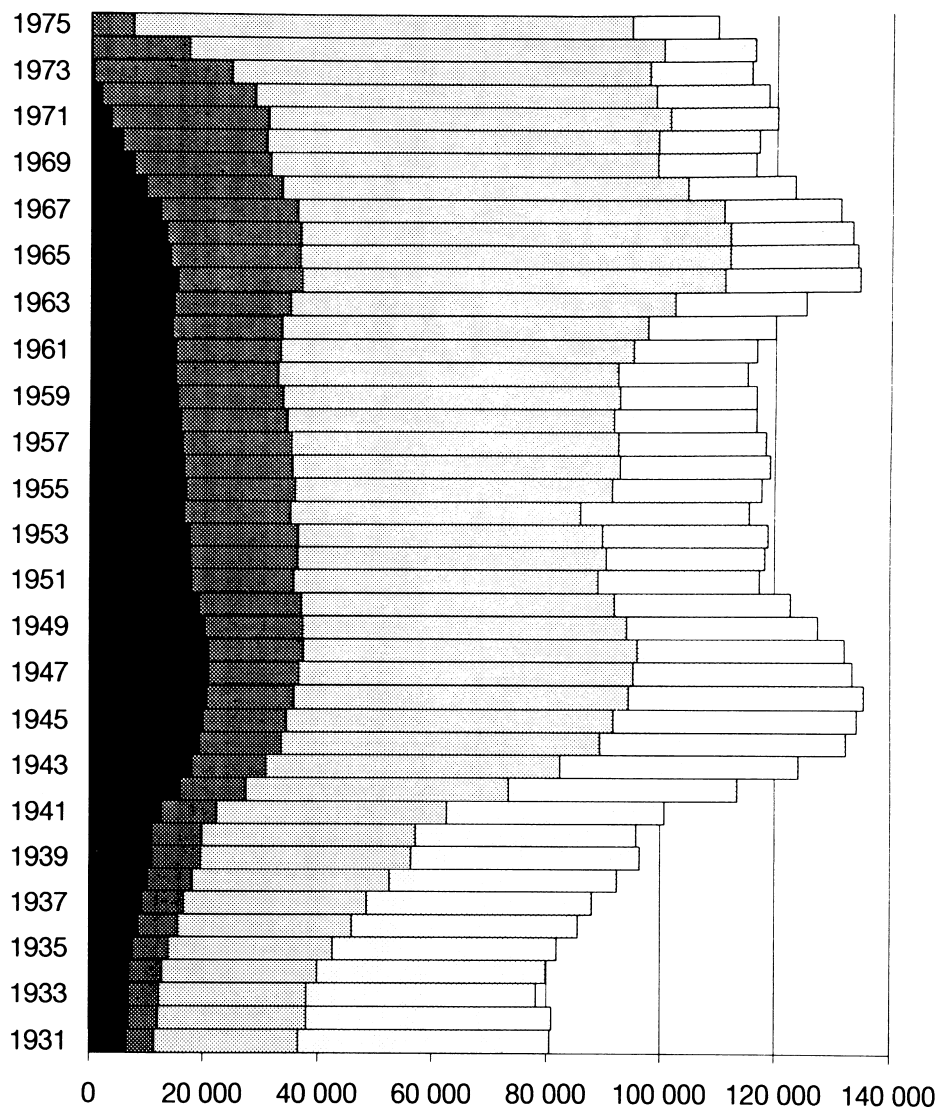
7. **Hur långt är det fågelvägen mellan Trelleborg och den ort som är byggd på ishavs- och issjölera o.d.?**

- A 54 km
- B 79 km
- C 98 km
- D 117 km
- E 146 km

8. **Hur stor är den area som avgränsas av järnvägssträckan Malmö–Lund–Eslöv–Tomelilla–Ystad–Malmö?**

- A 170 km²
- B 220 km²
- C 900 km²
- D 1 700 km²
- E 2 200 km²

UTBILDNINGSNIVÅN I SVERIGE



Högsta avslutade utbildning 1996 bland personer födda 1931–1975. Antal.

- Förgymnasial utbildning
- Gymnasial utbildning
- Eftergymnasial utbildning mindre än 3 år
- Eftergymnasial utbildning 3 år eller mer

9. **Hur stor andel av dem som var födda 1959 hade genomgått eftergymnasial utbildning?**

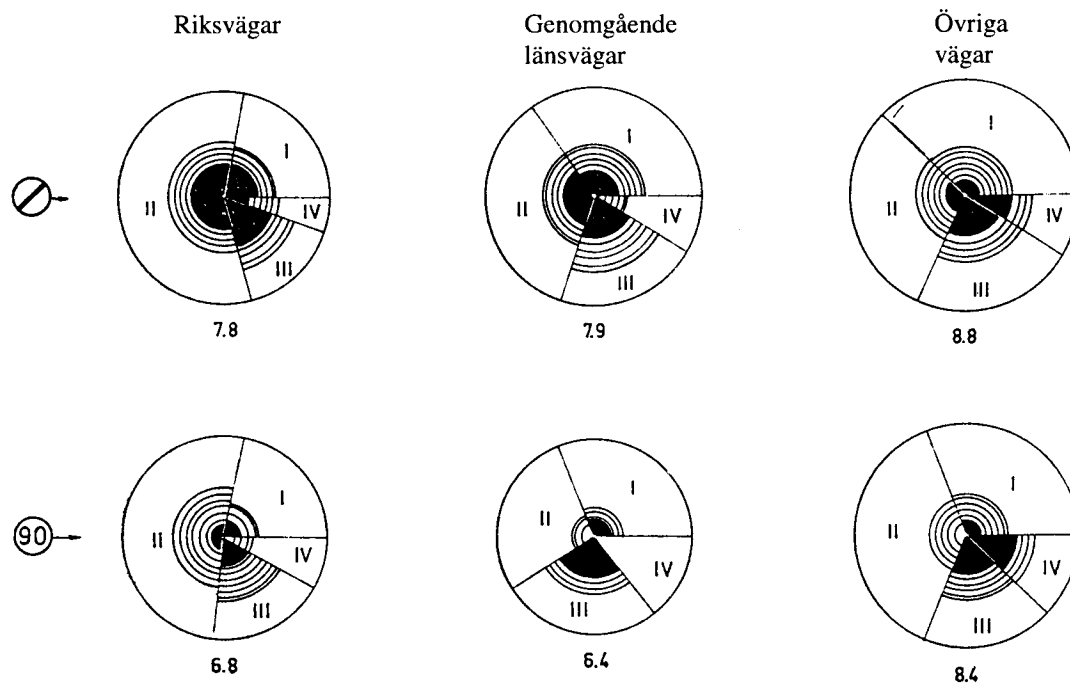
- A 10 procent
- B 20 procent
- C 30 procent
- D 40 procent
- E 50 procent

10. **Vilken årskull avses?**

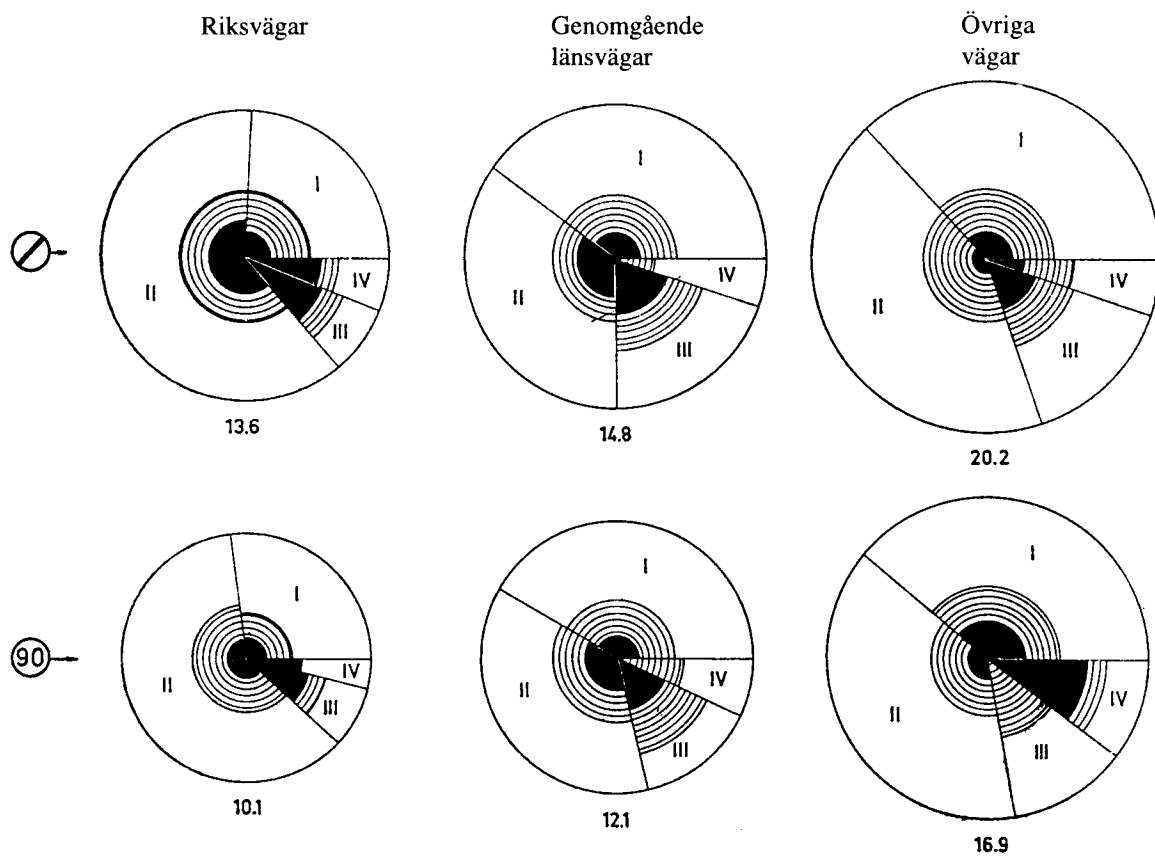
30 000 personer hade enbart förgymnasial utbildning. Andelen personer med eftergymnasial utbildning mindre än tre år var lika stor som gruppen med eftergymnasial utbildning tre år eller mer.

- A Födda 1935
- B Födda 1940
- C Födda 1945
- D Födda 1950
- E Födda 1955

EFFEKTER AV TILLFÄLLIG HASTIGHETSBEGRÄNSNING I EJ TÄTTBEBYGGT OMRÅDE



Medelantal skadade per dag måndag–fredag vid fri fart respektive fartbegränsning till 90 km/tim för tre olika väglklasser. Procentuell fördelning på olyckstyper och skadeföljder.



Medelantal skadade per dag lördag–söndag vid fri fart respektive fartbegränsning till 90 km/tim för tre olika väglklasser. Procentuell fördelning på olyckstyper och skadeföljder.



dagar med fri fart



dagar med fartbegränsning till 90 km/tim



S skadade personer

S_s svårt skadade personer

D dödade personer

Olyckstyp I olyckor med ett ensamt motorfordon

» II olyckor med minst två motorfordon inblandade men ingen fotgängare, cykel eller moped

» III olyckor med motorfordon och fotgängare, cykel eller moped

» IV övriga olyckor

I diagrammet är varje cirkelyta proportionell mot medelantalet skadade per dag samt mot skadeföljden. I kategorin "skadade" ingår såväl "svårt skadade" som "dödade". Materialet är baserat på ett försök med tillfällig hastighetsbegränsning under perioden 14/5–14/9 1962, då allmän hastighetsbegränsning ännu inte var införd i Sverige.

11. Vilket var medelantalet skadade per dag för de tre väglklasserna sammanlagt vid fri fart måndag–fredag respektive lördag–söndag?

- A 8,8 respektive 20,2
- B 17,2 respektive 37,1
- C 21,7 respektive 39,1
- D 24,5 respektive 48,6
- E 46,1 respektive 87,7

12. Studera diagrammet vad avser övriga vägar under dagar med fartbegränsning till 90 km/tim. Hur stort var medelantalet skadade per dag vid olyckstyp II under lördag–söndag jämfört med under måndag–fredag?

- A Hälften så stort
- B Lika stort
- C Dubbelt så stort
- D Tre gånger så stort
- E Fyra gånger så stort

KULTURARRANGEMANG 1997

Antal kulturarrangemang, besök och invånare länsvis 1997. Dessutom anges antal besök per kulturarrangemang respektive per 1 000 invånare.

Län	Arrangemang		Besök		Invånare		Antal besök per	
	Antal	Place- ring i riket	Antal	Place- ring i riket	Antal	Place- ring i riket	arrange- mang	1 000 invånare
Stockholms	18 708	1	1 422 366	2	1 762 924	1	76	807
Uppsala	5 453	13	503 143	14	290 473	7	92	1 732
Södermanlands	4 228	18	444 084	15	256 870	17	105	1 729
Östergötlands	12 222	3	997 217	3	414 360	5	82	2 407
Jönköpings	5 981	12	619 662	11	311 200	6	104	1 991
Kronobergs	3 360	21	321 646	19	179 021	20	96	1 797
Kalmar	5 270	15	559 856	13	240 160	19	106	2 331
Gotlands	2 812	23	209 938	23	57 791	23	75	3 633
Blekinge	3 627	20	256 165	22	151 692	21	71	1 689
Skåne	17 023	2	1 567 065	1	1 116 603	2	92	1 403
Hallands	4 948	16	342 301	18	271 325	13	69	1 262
Göteborgs och Bohus	11 061	4	964 580	4	778 839	3	87	1 238
Älvsborgs	9 270	6	831 885	5	447 127	4	90	1 861
Skaraborgs	5 395	14	416 337	16	276 513	11	77	1 506
Värmlands	6 354	9	565 112	12	280 178	10	89	2 017
Örebro	6 096	10	662 390	9	275 163	12	109	2 407
Västmanlands	2 918	22	297 431	21	258 541	16	102	1 150
Dalarnas	6 031	11	651 440	10	285 232	8	108	2 284
Gävleborgs	8 051	7	704 833	8	284 636	9	88	2 476
Västernorrlands	4 843	17	385 231	17	254 354	18	80	1 515
Jämtlands	3 781	19	307 996	20	133 143	22	81	2 313
Västerbottens	7 480	8	718 234	7	259 163	15	96	2 771
Norrbottnens	9 413	5	762 292	6	262 317	14	81	2 906
"Län 26"*	4		430				108	
Hela riket	164 329		14 511 634		8 847 625		88	1 640

Besök vid kulturarrangemang 1997 länsvis, procentuellt fördelade efter huvudtyp av arrangemang.

Län	Andel besök per arrangemangstyp (procent)							Summa
	Föreläs- ning	Sång/ musik	Dramatisk framst. (inkl. dans)	Film/ foto/ bild	Utställ- ningar	Tvärkult. verksam- het	Övrigt ¹⁾	
Stockholms	17,8	39,3	21,9	1,3	8,7	7,7	2,7	100
Uppsala	16,4	46,5	10,6	1,5	21,3	1,9	1,7	100
Södermanlands	14,4	40,6	16,4	3,3	17,6	5,2	2,5	100
Östergötlands	12,3	44,9	20,1	1,9	14,8	3,5	2,5	100
Jönköpings	14,2	57,2	10,2	2,5	11,1	3,8	1,0	100
Kronobergs	16,5	42,7	14,4	2,7	14,6	5,8	3,2	100
Kalmar	13,9	41,3	8,5	1,3	19,6	11,6	3,8	100
Gotlands	17,9	35,2	26,8	2,1	8,0	8,1	1,9	100
Blekinge	15,6	46,7	11,7	2,6	15,4	3,8	4,2	100
Skåne	15,9	39,6	11,5	1,5	25,6	3,2	2,6	100
Hallands	13,3	52,7	15,1	1,1	12,6	2,1	3,0	100
Göteborgs och Bohus	16,9	35,7	17,4	3,1	20,6	3,9	2,3	100
Älvsborgs	14,3	44,9	13,1	3,2	18,6	3,7	2,2	100
Skaraborgs	15,9	44,4	7,4	2,8	16,2	11,6	1,7	100
Värmlands	11,0	44,3	13,1	1,1	20,7	7,0	2,7	100
Örebro	24,7	28,6	21,7	1,0	13,9	7,8	2,1	100
Västmanlands	17,6	39,5	13,0	1,5	20,7	3,9	3,9	100
Dalarnas	10,7	31,8	12,9	1,8	34,9	6,1	1,8	100
Gävleborgs	11,6	37,8	13,6	2,3	20,5	11,8	2,3	100
Västernorrlands	14,4	60,2	11,1	1,3	8,1	3,9	1,0	100
Jämtlands	13,5	57,3	11,7	2,5	13,0	0,8	1,2	100
Västerbottens	33,3	40,4	8,5	1,7	10,6	2,9	2,7	100
Norrbottnens	12,4	39,4	13,8	2,0	19,5	9,2	3,8	100
"Län 26"*	5,8	94,2	0,0	0,0	0,0	0,0	0,0	100
Hela riket	16,0	41,9	14,5	2,0	17,5	5,7	2,5	100

¹⁾ Konst/konsthantverk, litteratur.

* Till län 26 hänförs arrangemang som avser mer än ett län.

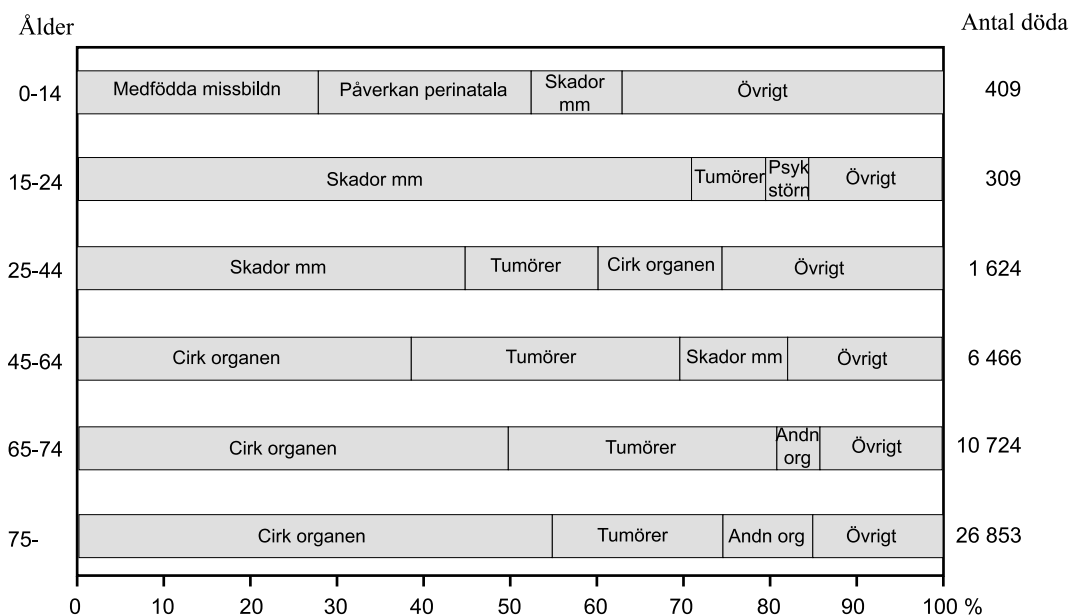
13. **Hur många var kulturarrangemangen 1997 i det län där antalet besök per arrangemang var störst?**

- A 2 407
- B 2 812
- C 3 633
- D 6 096
- E 17 023

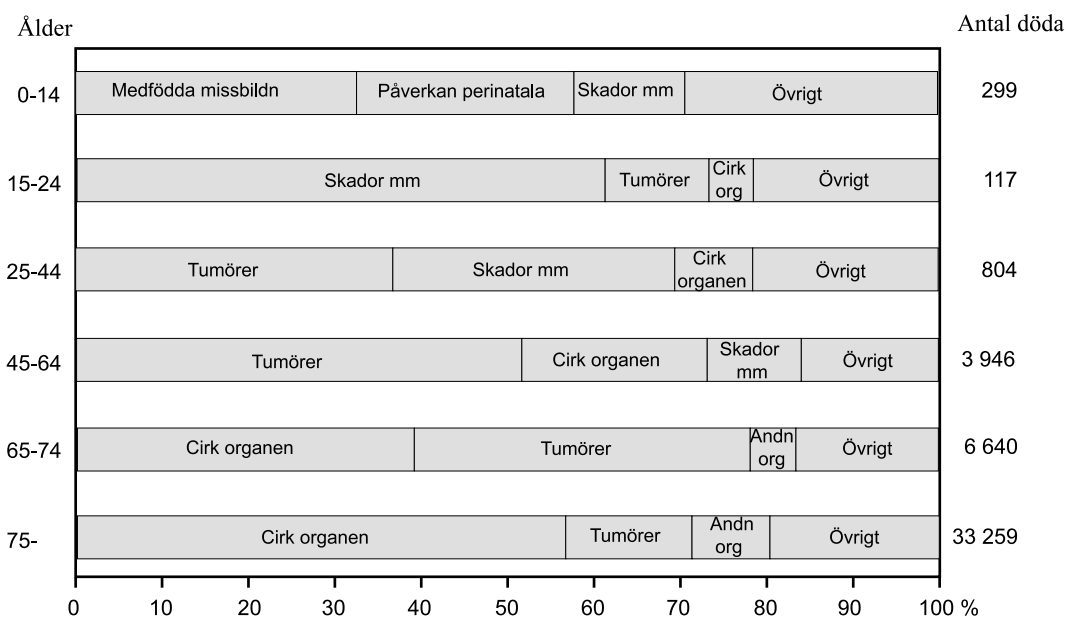
14. **Hur många besök totalt hade den typ av arrangemang som var mest besökt i landet 1997?**

- A 1,5 miljoner
- B 6,1 miljoner
- C 13,7 miljoner
- D 14,5 miljoner
- E 41,9 miljoner

DÖDSORSAKER



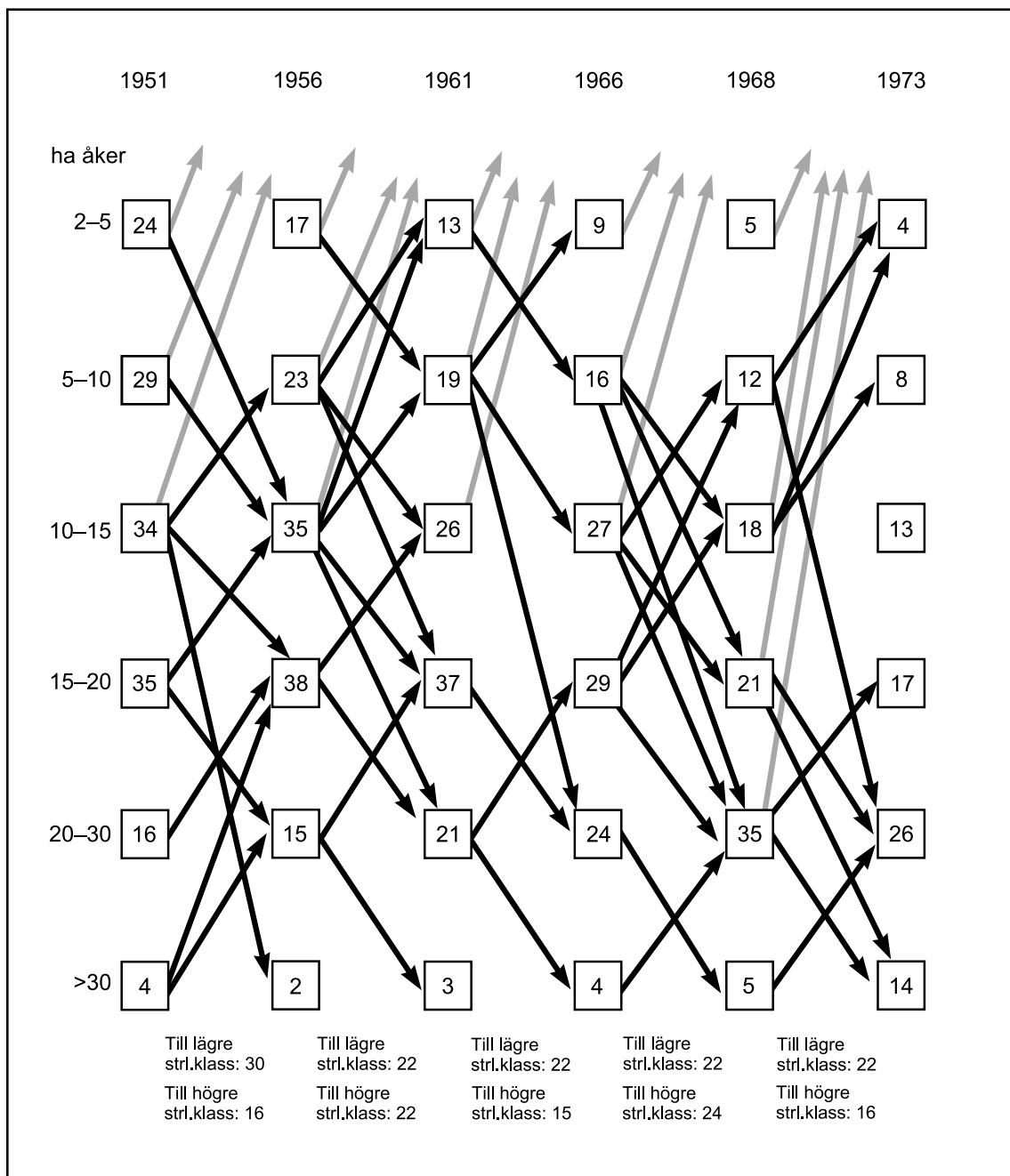
Män som avlidit under 1994 uppdelade på åldersgrupper samt procentuellt fördelade på dödsorsaker inom varje åldersgrupp.



Kvinnor som avlidit under 1994 uppdelade på åldersgrupper samt procentuellt fördelade på dödsorsaker inom varje åldersgrupp.

15. **Hur många fler män än kvinnor avled före 65 års ålder?**
- A 2 520
 - B 3 642
 - C 4 084
 - D 7 726
 - E 8 808
16. **Hur många kvinnor jämfört med män avled i åldern 45–64 år till följd av tumörer?**
- A En tredjedel så många
 - B Hälften så många
 - C Lika många
 - D Dubbelt så många
 - E Tre gånger så många

GOTLÄNSKA JORDBRUK 1951–1973



Antalet jordbruk i olika storleksklasser (indelning efter hektar åker) i tre församlingar på södra Gotland sex år under perioden 1951–1973. Svarta pilar markerar förflyttning till annan storleksklass. Grå pilar markerar nedlagda jordbruk.

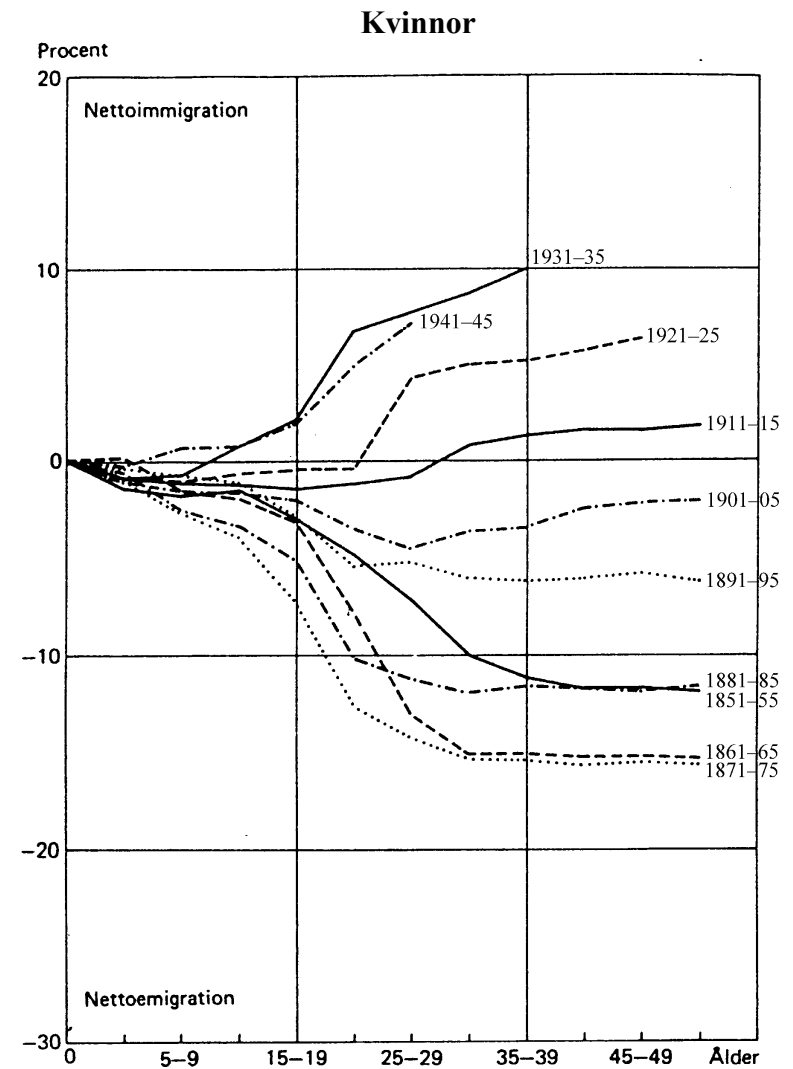
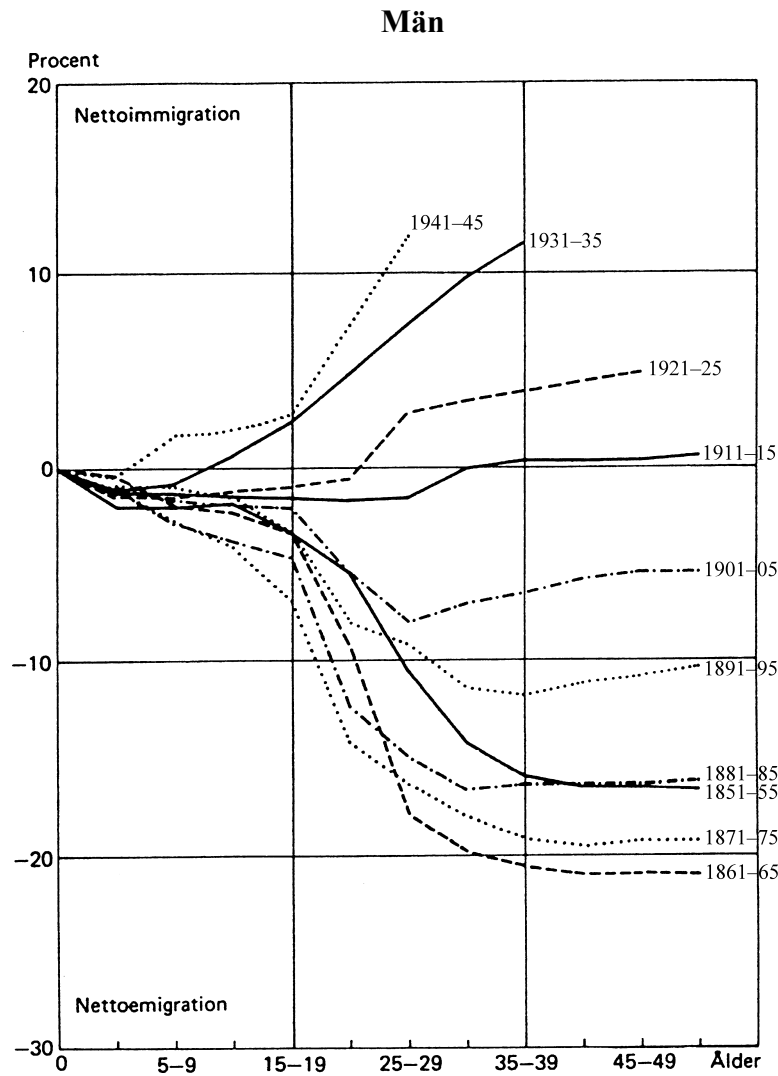
17. **Hur många färre var jordbruken i de tre församlingarna 1973 jämfört med 1951?**

- A 40
- B 50
- C 60
- D 80
- E 100

18. **Hur stor andel av jordbruken år 1968 återfanns i en högre respektive lägre storleksklass 1973?**

- A 5 respektive 20 procent
- B 10 respektive 25 procent
- C 15 respektive 25 procent
- D 20 respektive 30 procent
- E 20 respektive 35 procent

MIGRATIONENS PÅVERKAN PÅ FOLKMÄNGDEN



Akkumulerad nettomigration för tio utvalda kohorter män respektive kvinnor. Varje kurva motsvarar gruppen födda under angiven femårsperiod. Alla kurvor börjar vid födseln. De redovisar sedan hur kohorternas storlek har förändrats procentuellt med stigande ålder på grund av in- och utvandring.

19. **Vilka två kohorter kvinnor hade vid 40–44 års ålder påverkats av migrationen i större utsträckning än motsvarande kohorter män?**

- A Födda 1851–55 och födda 1861–65
- B Födda 1871–75 och födda 1881–85
- C Födda 1891–95 och födda 1901–05
- D Födda 1901–05 och födda 1911–15
- E Födda 1911–15 och födda 1921–25

20. **Vilken kohort män hade vid åldern 20–24 år förändrats mest respektive minst till följd av migrationen?**

- A Födda 1861–65 respektive födda 1911–15
- B Födda 1871–75 respektive födda 1921–25
- C Födda 1871–75 respektive födda 1941–45
- D Födda 1941–45 respektive födda 1871–75
- E Födda 1941–45 respektive födda 1921–25

PROVET ÄR SLUT. OM DU HAR TID ÖVER, GÅ TILLBAKA OCH KONTROLLERA DINA SVAR.